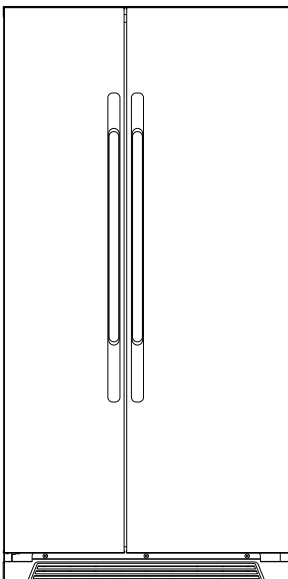


Notice d'emploi

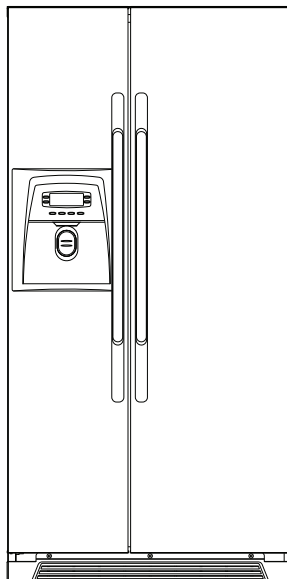


CFC-Free

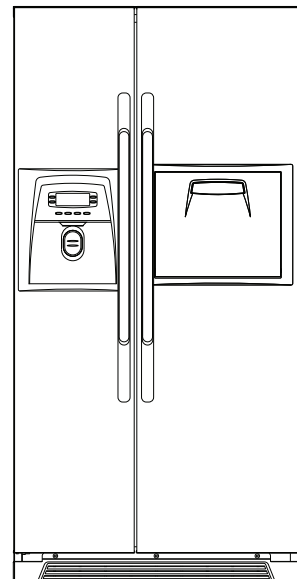
FRN-U2113..
FRS-U2113..



FRN-U21D3..
FRS-U21D3..

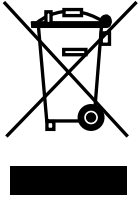


FRN-U21F3..
FRS-U21F3..



Lisez cette notice avec attention avant toute utilisation,
pour votre sécurité et une satisfaction maximum de
votre appareil.

Refrigerateur "Side by Side"



Traitement des appareils électriques et électroniques en fin de vie (applicable dans les pays de l'union européenne et aux autres pays européens disposant de systèmes de collecte sélective).

Ce symbole, apposé sur le produit ou sur son emballage, indique que ce produit ne doit pas être traité avec les déchets ménagers. Il doit être remis à un point de collecte approprié pour le recyclage des équipements électriques et électroniques. En s'assurant que ce produit est bien mis au rebus de manière appropriée, vous aiderez à prévenir les conséquences négatives potentielles pour l'environnement et la santé humaine. Le recyclage des matériaux aidera à conserver les ressources naturelles.

Pour toute information supplémentaire au sujet du recyclage de ce produit, vous pouvez consulter votre municipalité, votre déchetterie ou le magasin où vous avez acheté le produit.



CONSIGNES DE SECURITE (uniquement pour les appareils utilisant le R600a)

Cet équipement contient une certaine quantité de gaz réfrigérant ISOBUTANE(R600a) un gaz naturel compatible avec l'environnement qui, cependant, est combustible, voire explosif. Des précautions doivent être prises pendant le transport et l'installation pour éviter la détérioration du circuit de refroidissement, car le gaz en s'échappant peut s'enflammer ou causer des dommages aux yeux.

Si une fuite est détectée, évitez absolument toute flamme ou autres sources de chaleur et aérer le local où se trouve le réfrigérateur pendant plusieurs minutes.

Si une fuite est détectée, évitez absolument toute flamme ou autres sources de chaleur et aérer le local où se trouve le réfrigérateur pendant plusieurs minutes.

- Pour éviter un mélange explosif en cas de fuite de gaz, le volume de la pièce où se trouve l'appareil doit être proportionnel à la quantité de gaz contenu, dans les proportions suivantes : 1m³ d'air pour 8 gr de gaz R600a, La quantité de gaz dans l'appareil figure sur la plaque signalétique à l'intérieur du réfrigérateur.
- Ne jamais mettre en marche un appareil présentant des dommages. En cas de doute consultez votre vendeur ou réparateur



Conformité à la réglementation ROHS

Ce produit est conforme aux exigences de la norme RoHS concernant les équipements électriques et électroniques pour les substances suivantes : plomb, cadmium, mercure, hexavalent, chromium, polybrominated biphenyl(PBB) et d'éther polybrominate diphenyl(PBDE).

Sommaire

Précautions de sécurité	1-3
Guide d'installation	4
Tableau de commande	5
Contrôle de la température	6
Remplacement de la lampe	7
Utilisation des équipements intérieur	8-10
Utilisation du distributeur	10
Utilisation de la fabrique de glace automatique	11
Entretien et nettoyage	12-13
Avant d'appeler un technicien... ..	14
Une anomalie? Ne vous inquiétez pas. Voici la réponse	15
Préparation à l'installation	16
Si le réfrigérateur ne passe pas par l'embrasure de la porte, procéder comme suit.	17-18
Mise à niveau du réfrigérateur et ajustement des portes (si nécessaire)	19
Installation de l'arrivée d'eau	20-21



À lire impérativement pour votre sécurité !

- Lisez attentivement et complètement ces précautions de sécurité avant de mettre en service l'appareil. Veuillez conserver ce guide d'utilisation pour vous y référer dans le futur.



Indique un risque de danger de mort ou de blessure grave

AVERTISSEMENT



Indique un risque de blessure corporelle ou d'endommagement de l'appareil

ATTENTION

Autres symboles



NE PAS enlever ni démonter!



À NE PAS FAIRE...



Débrancher de la prise secteur!



À respecter impérativement!



Remarque

1. Si le cordon secteur est endommagé il doit être remplacé par un cordon d'origine L'opération doit être effectuée par un technicien qualifié du service après vente pour éviter tout choc électrique.
2. Cet appareil ne doit pas être utilisé par des personnes (y compris les enfants) ayant des capacités physiques, sensorielles ou mentales réduites, ou sans expériences ou habitude, sans être surveillées ou tant qu'elles n'ont pas été formées par des personnes compétentes et responsables de leur sécurité.

AVERTISSEMENT



Ne jamais laisser le réfrigérateur lui-même ni d'autres objets (lourds) écraser le cordon d'alimentation. Ne pas tordre exagérément le cordon d'alimentation.

- Si le cordon d'alimentation est endommagé ou dénudé, il peut provoquer un incendie ou un choc électrique.



Ne pas brancher plusieurs appareils sur une même prise murale.

- Risque de surchauffe et d'incendie. Utiliser une prise de terre réservée au réfrigérateur.



Ne jamais manipuler le cordon d'alimentation avec les mains humides.

- Risque de choc électrique.



Ne jamais utiliser un cordon ni une fiche électrique endommagés. Ne pas brancher le réfrigérateur sur une prise murale mal fixée.

- Risque d'incendie, de choc électrique ou de blessure grave.



Relier le réfrigérateur à la terre. Vérifier que la prise murale est reliée à la terre.

- Risque de choc électrique.



Ne jamais tirer sur le fil pour débrancher le réfrigérateur. Saisir fermement sa fiche électrique et la tirer.

AVERTISSEMENT



Brancher la fiche dans la prise murale de telle sorte que le cordon soit orienté vers le bas.

- S'il est orienté vers le haut, il risque d'être tordu exagérément ou endommagé, ce qui peut provoquer un choc électrique ou un incendie.



Éviter d'installer le réfrigérateur sur un sol mouillé ou dans une pièce très humide.

- Il risque d'être moins bien isolé, ce qui peut provoquer un choc électrique.



Ne jamais faire passer le cordon d'alimentation au-dessus d'un appareil de chauffage ni lui faire toucher un appareil de chauffage.

- Le cordon risque d'être endommagé et de provoquer un choc électrique.



Vérifier qu'il n'y a pas de jeu dans la fiche branchée dans la prise murale.

- Elle risque d'être moins bien isolée et de provoquer un choc électrique.



Ne jamais verser ni pulvériser d'eau dans le réfrigérateur (ni à l'intérieur, ni à l'extérieur).

- Il risque d'être moins bien isolé et de provoquer un choc électrique.



Ne jamais placer de récipients contenant de l'eau ni aucun autre liquide sur le dessus du réfrigérateur.

- De l'eau risque de tomber dans le réfrigérateur et de provoquer un choc électrique ou de l'endommager.



Ne pas laisser des enfants se suspendre aux portes du réfrigérateur.

- Il risque de tomber sur eux et de les blesser.



Ne jamais déplacer ni retirer les étagères ni les balconnets s'ils contiennent des aliments ou des récipients.

- Des récipients lourds (en verre, en métal, etc.) risquent de tomber et de vous blesser, ou de casser les étagères en verre ou d'autres éléments intérieurs.



Ne jamais réparer, démonter ni modifier le réfrigérateur vous-mêmes.

- Risque de blessure corporelle ou d'endommagement de l'appareil. Toute intervention doit être effectuée par une personne qualifiée.



Ne stocker ni gaz ni liquides inflammables dans le réfrigérateur.



Ne jamais utiliser de gaz inflammables, de benzène, d'essence ni d'aérosol à proximité du réfrigérateur.

- Risque d'incendie, d'explosion ou de blessure corporelle.



Si une fuite de gaz est détectée près du réfrigérateur ou dans la cuisine, ventiler immédiatement la pièce sans toucher la fiche électrique ni le réfrigérateur.

AVERTISSEMENT



Ne pas placer de médicaments ni d'échantillons d'analyse nécessitant un contrôle de température strict dans le réfrigérateur.



Ne jamais passer les doigts ou les mains sous le réfrigérateur et plus particulièrement à l'arrière de l'appareil.

- Vous risquez de vous blesser sur les bords coupants des tôles ou de recevoir un choc électrique.



Ne pas remplacer le fusible ni l'ampoule d'éclairage vous-même. Faire appel à un technicien.



Si le cordon secteur est coupé ou endommagé, appelez le service après vente immédiatement.



Lors de la mise au rebut du réfrigérateur, enlever le joint des portes.

- Un enfant peut rester coincé et s'étouffer dans un réfrigérateur abandonné. Respecter cette consigne même si le réfrigérateur ne doit rester entreposé que quelques jours.

ATTENTION



Débrancher le réfrigérateur quand il ne doit pas être utilisé pendant une période prolongée.



Ne jamais toucher des aliments ni des récipients, plus particulièrement en métal, avec les mains humides dans le compartiment congélateur.

- Risque d'engelures et de brûlures par le froid.



Ne jamais consommer d'aliments avariés ou détériorés.

- Les aliments conservés pendant une période prolongée peuvent être avariés ou détériorés.



Ne jamais placer de bouteilles ni de récipients en verre dans le compartiment congélateur.

- Les récipients en verre et les bouteilles peuvent se casser et provoquer des blessures corporelles.



Pour déplacer le réfrigérateur couché ou incliné, faire appel à au moins deux personnes pour le tenir (l'une pour tenir les poignées arrière du haut, l'autre pour tenir celle du bas).

Le réfrigérateur risque de glisser et de tomber s'il est tenu par un autre endroit.



Soulever les pieds réglables pour déplacer le réfrigérateur.

- Les pieds réglables peuvent endommager ou rayer le sol. Pour déplacer le réfrigérateur sur une longue distance, fixer fermement les éléments intérieurs avec du ruban adhésif.
- Sinon, ils risquent de s'entrechoquer et de se casser.



Guide d'installation

✱ Lisez ces précautions de sécurité avant d'utiliser l'appareil et respectez-les pour votre sécurité.



Précautions d'installation et de branchement

- Afin de prévenir les risques d'incendie, de choc électrique ou de fuite
- 1 Ne jamais placer le réfrigérateur à un emplacement où de l'eau risque de s'accumuler facilement.
- 2 Vérifier les points suivants avant de brancher le réfrigérateur.
 - Utiliser impérativement une prise murale reliée à la terre pour brancher le réfrigérateur.
 - Ne pas brancher le réfrigérateur avec d'autres appareils sur la même prise.
- 3 Ne pas utiliser de prise adaptateur ni de rallonge.
- 4 Ne pas laisser des appareils lourds écraser le cordon d'alimentation.
 - ✱ Si un bruit étrange, une odeur chimique, une fumée, etc. s'échappent du réfrigérateur après son branchement, le débrancher immédiatement et appeler un technicien.
 - ✱ Attendre environ 5 minutes avant de rebrancher l'appareil afin de ne pas endommager le compresseur ni ses autres composants électriques.
 - ✱ Attendre de 2 à 3 heures que l'intérieur soit suffisamment froid après le premier branchement pour placer des aliments dans le réfrigérateur. (Une odeur de plastique peut apparaître lorsque le réfrigérateur fonctionne pour la première fois après avoir été branché. Cette odeur s'estompe au fur et à mesure que le réfrigérateur fonctionne et que les portes sont ouvertes et fermées.)



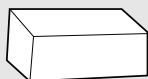
Précautions d'utilisation

- Pour prévenir les risques de blessure corporelle, d'incendie, de choc électrique, etc., lisez attentivement ce guide d'utilisation et conservez-le à proximité pour une référence future.

■ Accessoires



Casier à œufs



Le boîtier



Kit d'alimentation
d'eau



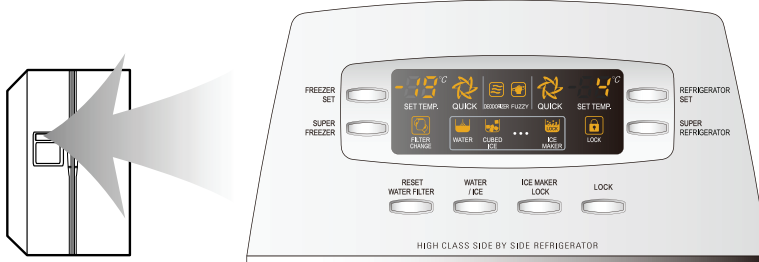
Guide d'utilisation

Modèle avec distributeur



Panneau de commande

◆ Modèle avec distributeur



Montre que le système de contrôle numérique fait fonctionner le réfrigérateur. (L'icône est toujours allumée quand le réfrigérateur fonctionne.)



La désodorisant est active tant que le réfrigérateur fonctionne.



Environ 6 mois après la première utilisation le voyant "FILTER CHANGE" s'allume, remplacer alors le filtre, appuyer ensuite sur la touche "RESET WATER FILTER" pendant 5 secondes le voyant "CHANGE FILTER" s'éteint.



En jouant les enfants peuvent appuyer sur n'importe quelle touche du panneau de commande provoquant un dérèglement de l'appareil .pour éviter cela, appuyez sur "LOCK" pendant environ 2 secondes . Les commandes sont bloquées et les réglages précédents sont conservés. Rappuyez sur "LOCK" à nouveau, pendant plus d'une seconde, pour débloquer l'appareil



Choisissez EAU / GLACONS selon votre désir.
Un rectangle lumineux apparaîtra autour de l'indication de votre choix.

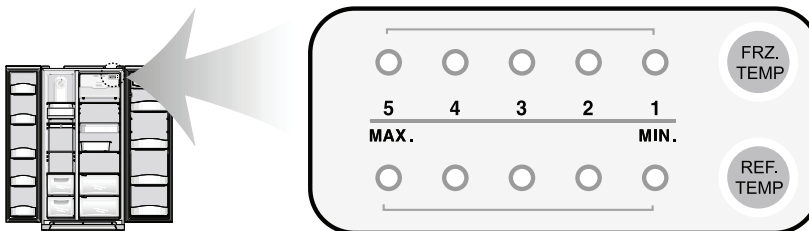


Appuyez doucement sur le levier du distributeur avec votre verre , la glace arrivera au bout de 1~ 2 secondes Si vous placez votre verre trop bas l'eau peu tomber à coté ou éclabousser.



Pendant le nettoyage de la réserve de glace ou lors d'une non utilisation prolongée, enlevez les glaçons et appuyez sur le bouton pour arrêter la fabrique de glace.

◆ Modèle de base



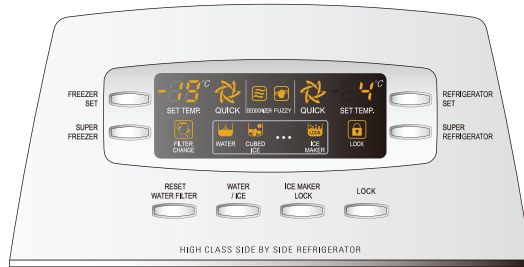
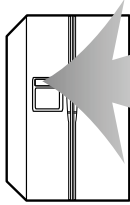
- Les ampoules intérieures du réfrigérateur s'éteignent quand les portes sont ouvertes depuis plus de 10 minutes.
- Quand la porte du congélateur ou du réfrigérateur est ouverte depuis plus d'une minute, l'alarme de porte sonne pendant 5 minutes à 1 minute d'intervalle.



Contrôle de la température

* Quand le réfrigérateur est branché pour la première fois, le mode de température est Middle [Milieu].

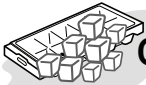
◆ Modèle avec distributeur



Compartiment congélateur

Une pression sur le bouton FREEZER SET (RÉG. CONG.) modifie la température comme indiqué sur le schéma ci-dessous.

>>> Changement de température séquentiel <<<



Congélation accélérée...

Pour accélérer la congélation, appuyer sur le bouton "SUPER FREEZER" (SUPER CONG.) ; l'icône "QUICK" ("RAPIDE") s'allume et le mode s'enclenche. Appuyer une nouvelle fois sur le bouton pour arrêter ce mode.

Compartiment réfrigérateur

Une pression sur le bouton REFRIGERATOR SET (RÉG. RÉFR.) modifie la température comme indiqué sur la figure ci-dessous.

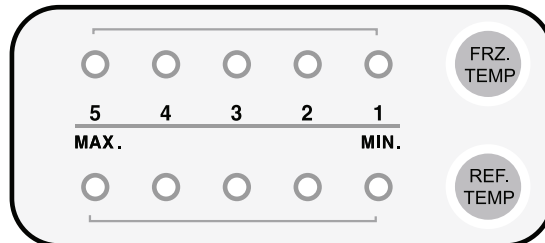
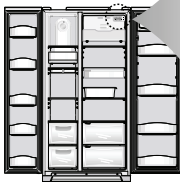
>>> Changement de température séquentiel <<<



Refroidissement et réfrigération accélérés

Pour accélérer le refroidissement ou la congélation, appuyer sur le bouton "SUPER REFRIGERATOR" (SUPER RÉFR.) ; l'icône "QUICK" ("RAPIDE") s'allume et le mode s'enclenche. Appuyer une nouvelle fois sur le bouton pour arrêter ce mode.

◆ Modèle de base



Compartiment congélateur

Une pression sur le bouton FRZ. TEMP (RÉG. CONG.) modifie la température comme indiqué sur le schéma ci-dessous.

>>> Changement de température séquentiel <<<



Compartiment réfrigérateur

Une pression sur le bouton REF. TEMP (RÉG. RÉFR.) modifie la température comme indiqué sur la figure ci-dessous.

>>> Changement de température séquentiel <<<



Remarque

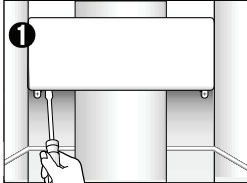
Les aliments conservés dans le réfrigérateur peuvent geler si la température ambiante du réfrigérateur est inférieure à 5°C.



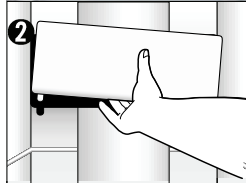
Remplacement des lampes d'éclairage

Les lampes doivent être remplacées par un technicien qualifié du service après vente. Toujours débrancher l'appareil avant l'opération.

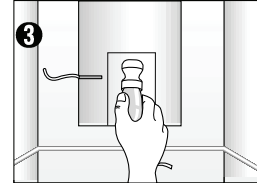
Remplacement des lampes du congélateur



1 Enlever les 2 vis du boîtier



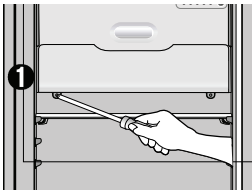
2 Tirer le boîtier en pressant le bas



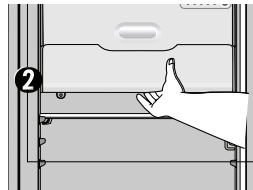
3 Remplacer les lampes et effectuer les opérations inverses pour le remontage

Remplacement des lampes du réfrigérateur

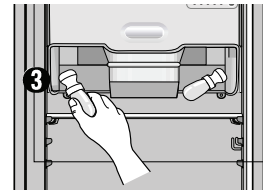
Haut du réfrigérateur



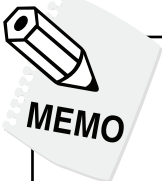
1 Enlever les 2 vis du boîtier



2 Tirer le boîtier en pressant le bas



3 Remplacer les lampes et effectuer les opérations inverses pour le remontage



.....

.....

.....

.....

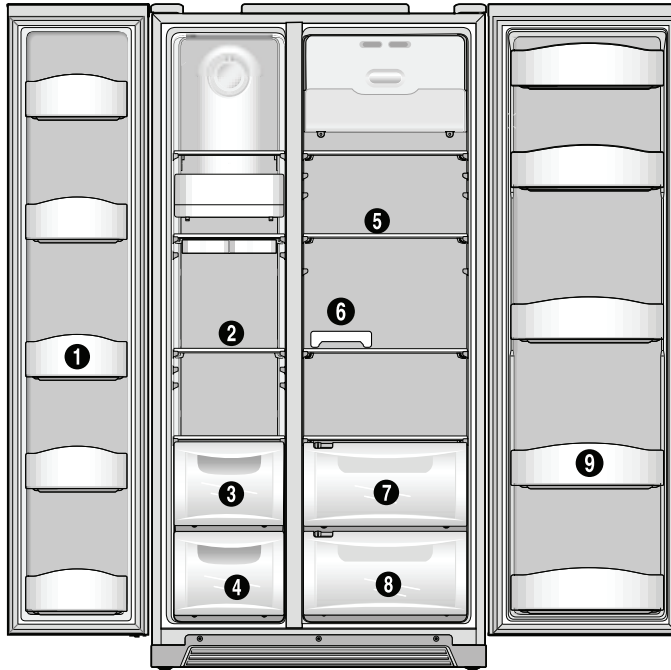
.....

.....

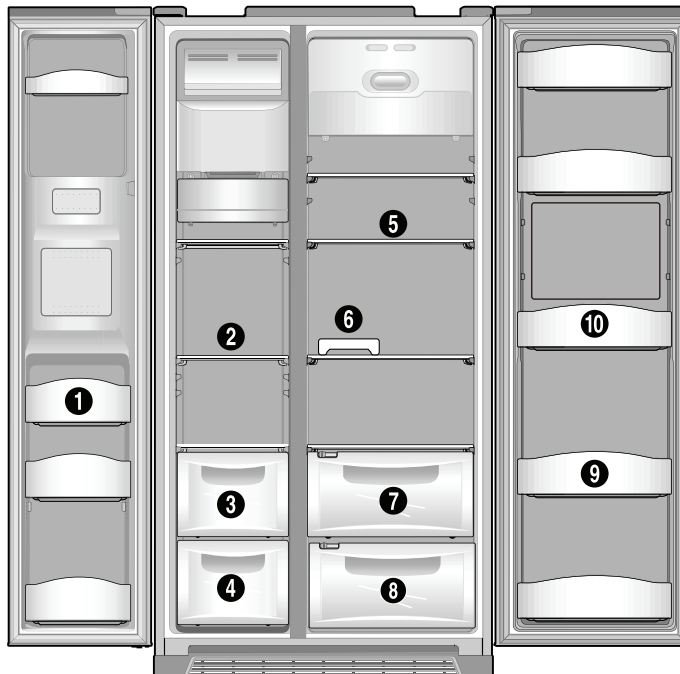


Utilisation des équipements interieurs

■ Compartiments du modèle basique



■ Compartiments du modèle avec distributeur



* Illustration des modèles toutes options.
Les fonctionnalités dépendent des modèles.



Remarque

- Ne pas toucher ni tenir les aliments (ni les récipients) avec les mains humides dans le compartiment congélateur.
 - ☞ Risque d'engelures (brûlures par le froid).
- Ne pas placer de médicaments, d'échantillons d'analyse, etc. dans le réfrigérateur.
- Ne pas placer de légumes dans le compartiment produits frais. Ils risquent de geler.



Note

- Le casier à œufs peut être placé sur une étagère du réfrigérateur si nécessaire.

1 Balconnet du congélateur

Pour la conservation des surgelés.
(Ne pas placer de crème glacée ni d'aliments destinés à être conservés longtemps dans le balconnet supérieur du congélateur.)

2 Étagère du congélateur (verre trempé)

Pour la conservation des produits surgelés (viande, poisson, crèmes) etc.

3 Bac à aliments séchés du congélateur

Pour la conservation prolongée des aliments séchés (calmars séchés, anchois séchés, etc.)

4 Casier à viande du congélateur

Pour la conservation de la viande, du poisson et de la volaille emballés dans une feuille d'aluminium ou sous film plastique.

5 Étagère du réfrigérateur (verre trempé)

Pour la conservation des aliments courants

6 Casier à œufs amovible

Ce casier peut être placé à un autre endroit plus pratique dans le réfrigérateur.
(Ne pas utiliser ce casier pour la conservation des cubes de glace et ne pas le placer dans le compartiment congélateur.)



7 Compartiment produits frais/légumes

Voir page 10.

8 Casier à fruits

Pour la conservation des fruits.

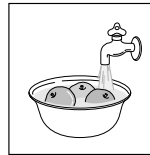
9 Balconnet du réfrigérateur

Pour la conservation réfrigérée des aliments, du lait, des jus de fruit, des bouteilles de bière, etc.

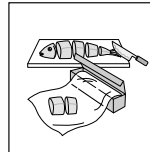
10 Compartiment produits frais

Pour la conservation temporaire des aliments prêts à cuire (viande, poisson...)

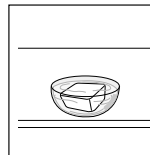
Conseils pour la conservation des aliments



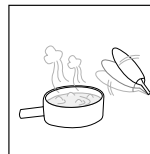
Bien laver les aliments avant de les conserver.



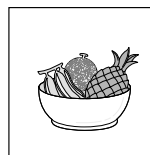
Subdiviser et séparer les aliments en portions aussi petites que possible.



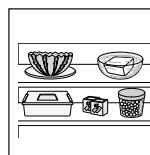
Placer les aliments qui contiennent de l'eau ou beaucoup d'humidité sur le devant des étagères (à proximité de la porte).
● S'ils sont placés à proximité de la conduite d'air froid, ils risquent de geler.



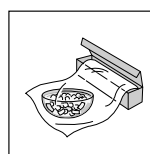
Attendre que les aliments chauds ou brûlants refroidissent suffisamment avant de les mettre au réfrigérateur afin de réduire la consommation d'électricité et d'augmenter le pouvoir de réfrigération.



Faire preuve de prudence pour stocker les fruits tropicaux tels que les bananes, les ananas et les tomates car ils peuvent se détériorer facilement à basse température.



Laisser suffisamment d'espace autour des aliments. S'ils sont trop tassés ou trop proches les uns des autres, l'air froid ne peut plus circuler et le pouvoir de réfrigération diminue.



Ne jamais oublier de couvrir ou emballer les aliments afin d'empêcher l'apparition d'odeurs.



Utilisation du Distributeur

(modèle avec distributeur seulement)

■ Choisissez EAU / GLACONS selon votre désir.



Appuyez sur la touche WATER/ICE (EAU/GLACONS) pour obtenir la fonction désirée (le rectangle autour de l'indication s'allume)



Choisissez en appuyant sur WATER/ICE pour obtenir votre choix



EAU



GLACONS

※ Quand vous prenez des glaçons retirez doucement votre verre pour libérer le levier dès que vous avez rempli à moitié (sinon la glace continuera à descendre et le verre va déborder.)



ATTENTION

- Evitez d'utiliser des verres fragiles ou du cristal pour prendre de la glaçons.
- Pour votre sécurité ne jamais mettre les doigts ou des ustensiles à l'intérieur du distributeur.
- Si vous trouvez une couleur anormale à la glaçons appelez le S A V.
- Si pendant une heure aucun le distributeur n'est pas utilisé il retourne automatiquement à la position EAU.



Utilisation de la fabrique glace automatique

(modèle avec distributeur seulement)

- 10 glaçons sont fabriqués en même temps et cela 7 à 8 fois par jour. si la réserve est pleine la fabrique s'arrête
- Un bruit se produit lorsque les glaçons tombent dans la réserve. Cela est tout à fait normal

● Quand la fabrique ne fonctionne pas ●

Si les glaçons se collent entre eux et ne descendent pas

- Sortez la réserve et séparez les glaçons.

Si les glaçons sont petits et se collent

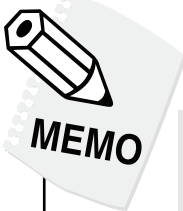
- La quantité d'eau est insuffisante et a besoin d'être réglée appelez le S A V.

Si les glaçons sont petits et se collent

- Les glaçons peuvent fondre et couler dans le congélateur
Si une longue coupure est prévue retirez la réserve de glace videz les glaçons et remettez la réserve en place



Ne pas rajouter des glaçons provenant d'un autre appareil n'utilisez que ceux qui sont fabriqués par lui même



.....

.....

.....

.....

.....

.....

.....

.....

.....

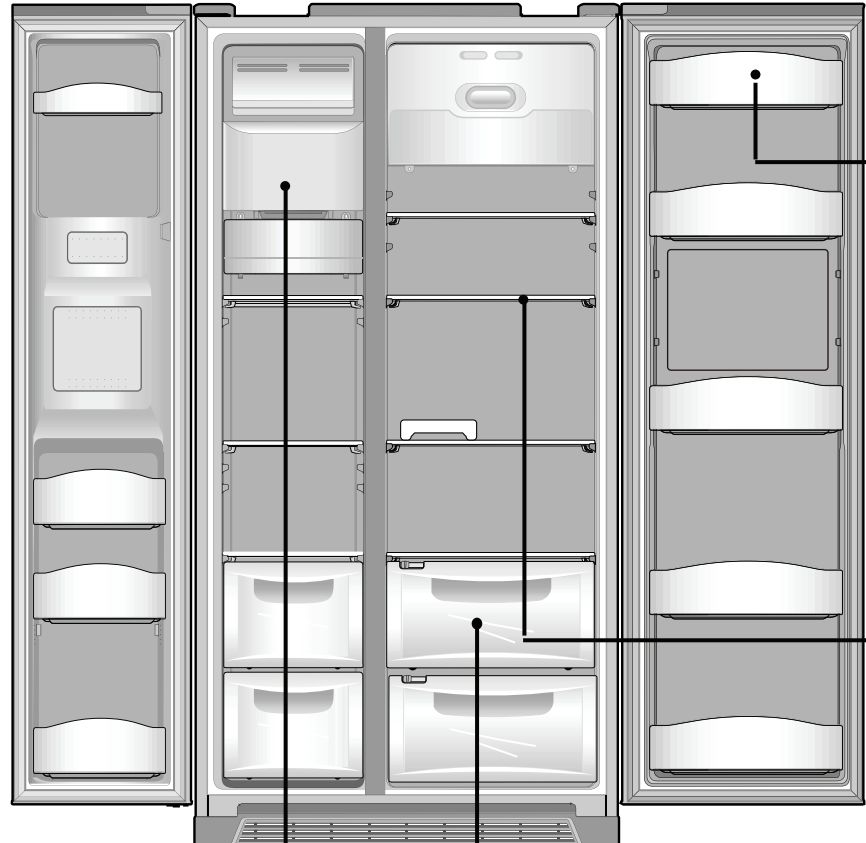
.....



Entretien et nettoyage

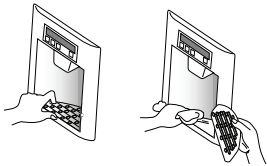
**Débrancher
l'appareil au
préalable !**

✱ Illustration des
modèles toutes
options. Les
fonctionnalités
dépendent des
modèles



Support du distributeur

- Enlevez régulièrement la grille d'écoulement et nettoyez la tablette régulièrement. (l'eau ne s'écoule pas toute seule il faut vider le bac).



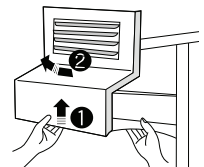
Note

Ne jamais utiliser d'autres appareils électriques à l'intérieur du réfrigérateur. Risque de choc électrique ou d'incendie.

Réserve de glace

- Démontage : soulevez le boîtier vers l'avant pour l'enlever.
- Remise en place : glisser dans les rainures et pousser jusqu'au fond. si vous n'arrivez pas à l'insérer correctement ressortez-le , bougez le ressort dans la boîte ou faites tourner le mécanisme d'un quart de tour et remettez le en place.

✱ Ne stockez pas les glaçons trop longtemps.

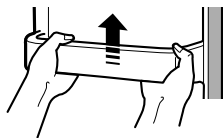


Remarque

Attention à ne pas vous blesser lors du nettoyage de la réserve.

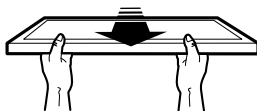
Balconnets du congélateur et du réfrigérateur

- Tenir les deux extrémités et soulever.



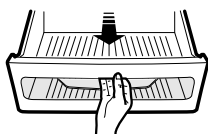
Étagères du congélateur et du réfrigérateur

- Ouvrir suffisamment les portes, puis tirer les étagères vers l'avant



Casier à légumes et casier à fruits Remarque

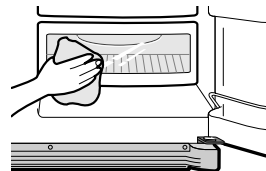
- Ne jamais utiliser d'essence, de benzène, de diluant, etc. sous peine d'endommager des éléments.



Comment nettoyer

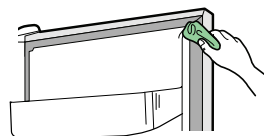
Équipement intérieur

- Utiliser un chiffon doux, de l'eau et un détergent neutre pour le nettoyage.



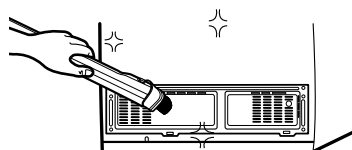
Joint des portes

- Utiliser un chiffon doux, de l'eau et un détergent neutre.



Arrière (compartiment moteur)

- Éliminer la poussière de la grille à l'aide d'un aspirateur au moins une fois par an.



Remarque

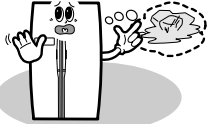
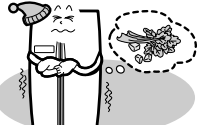
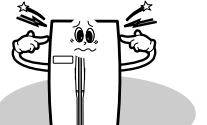

- Ne jamais utiliser d'essence, de benzène, de diluant, etc. sous peine d'endommager des éléments.






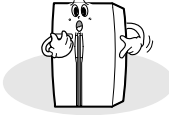


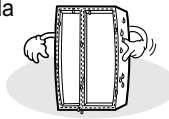

Avant d'appeler un technicien...

Veuillez consulter les astuces de dépannage suivantes avant d'appeler un technicien !

Problème	Point à contrôler	Action
<p>Il ne fait jamais froid à l'intérieur. La congélation et la réfrigération ne sont pas satisfaisantes.</p> 	<ol style="list-style-type: none">1 Le réfrigérateur est-il débranché ?2 La température est-elle réglée sur SOFT MODE (Faible) ?3 Le réfrigérateur est-il exposé à la lumière directe du soleil ou y a-t-il un appareil de chauffage à proximité ?4 L'arrière du réfrigérateur est-il trop proche du mur ?	<ol style="list-style-type: none">1 Brancher le réfrigérateur.2 Régler la température sur MIDDLE [Milieu] ou STRONG[Fort].3 Déplacer le réfrigérateur à l'écart de la lumière directe du soleil et de tout appareil de chauffage.4 Laisser un espace suffisant (au moins 10 cm) entre l'arrière du réfrigérateur et le mur.
<p>Les aliments gèlent dans le réfrigérateur.</p> 	<ol style="list-style-type: none">1 La température est-elle réglée sur STRONG[Fort] ?2 La température ambiante est-elle trop basse ?3 Des aliments à forte teneur en humidité sont-ils placés à proximité de la conduite d'air froid ?	<ol style="list-style-type: none">1 Régler la température sur MIDDLE [Milieu] ou SOFT [Faible].2 Les aliments peuvent geler si la température ambiante est inférieure à 5°C. Les déplacer à un endroit où la température est supérieure à 5°C.3 Placer les aliments à forte teneur en humidité sur le devant des étagères, à proximité de la porte.
<p>Le réfrigérateur fait un bruit étrange</p> 	<ol style="list-style-type: none">1 Le sol sur lequel repose le réfrigérateur est-il inégal ?2 L'arrière du réfrigérateur est-il trop proche du mur ?3 D'autres objets sont-ils en contact avec le réfrigérateur ?	<ol style="list-style-type: none">1 Déplacer le réfrigérateur à un endroit où le sol est nivelé.2 Laisser un espace suffisant.3 Enlever ces objets.
<p>Odeurs ou émanations nauséabondes venant de l'intérieur</p> 	<ol style="list-style-type: none">1 Les aliments sont-ils conservés sans couvercle ou sans emballage ?2 Les étagères et les balconnets ont-ils été salis par des aliments ?3 Les aliments sont-ils conservés trop longtemps ?	<ol style="list-style-type: none">1 Couvrir les aliments ou les emballer.2 Les nettoyer régulièrement. Quand les odeurs s'imprègnent, il est difficile de les éliminer.3 Ne pas conserver les aliments pendant une période prolongée. Le réfrigérateur n'est pas un conservateur à aliments parfait ni permanent.



Une anomalie? Ne vous inquiétez pas. Voici la réponse.

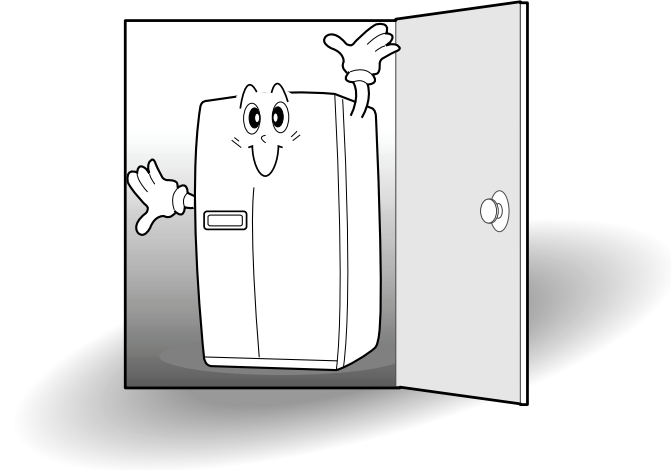
Anomalie	Explication
<p>Chaleur</p> <p>La façade avant et les côtés du réfrigérateur chauffent.</p> 	<ul style="list-style-type: none"> ● Des canalisations (conduites réfrigérantes) sont placées sous la surface afin d'empêcher la formation d'humidité.
<p>Porte difficile à ouvrir</p> <p>Les portes ne s'ouvrent pas facilement.</p> 	<ul style="list-style-type: none"> ● Quand la porte est fermée et rouverte juste après, elle est difficile à ouvrir. De l'air chaud entre à cause de la différence de pression. Dans pareil cas, attendre une minute avant de rouvrir la porte.
<p>Bruit étrange</p> <p>De l'eau semble couler dans le réfrigérateur.</p> 	<ul style="list-style-type: none"> ● Quand le compresseur se lance ou s'arrête, le liquide réfrigérant qui coule dans les conduites peut faire du bruit. ● Le dégivrage de l'eau peut également faire un tel bruit. (Ce réfrigérateur est équipé d'un système de dégivrage automatique.)
<p>Bruit étrange</p> <p>Des craquements se font entendre</p> 	<ul style="list-style-type: none"> ● Lorsque les éléments intérieurs se rétractent ou se dilatent en raison des changements de température, de tels bruits peuvent se faire entendre.
<p>Bruit de fond ou bourdonnement</p>	<ul style="list-style-type: none"> ● Le compresseur ou les ventilateurs de circulation d'air peuvent provoquer un bruit de fonctionnement. (Si le réfrigérateur n'est pas à niveau, ce bruit peut être plus fort.)
<p>Givre et condensation</p> <p>Du givre et/ou de la condensation se forment sur les parois et/ou à la surface des récipients dans les compartiments congélateur et réfrigérateur.</p> 	<p>Du givre et/ou de la condensation peuvent se former dans les cas suivants;</p> <ul style="list-style-type: none"> ● Quand la température est élevée et/ou l'humidité forte autour du réfrigérateur. ● Quand les portes restent ouvertes longtemps. ● Quand des aliments à forte teneur en humidité ne sont pas couverts ni emballés. <p>* Le même phénomène se produit quand on verse de l'eau froide dans un récipient en verre et que de la condensation se forme à la surface.</p>
<p>Condensation sur le couvercle de l'éclairage intérieur</p> 	<ul style="list-style-type: none"> ● L'ampoule d'éclairage dégage de la chaleur quand elle est allumée. Quand les portes restent ouvertes trop longtemps, de la condensation peut se former sur le couvercle de l'éclairage à cause de la différence de température.
<p>Condensation à la surface du carénage</p>	<ul style="list-style-type: none"> ● Dans pareil cas, l'humidité ambiante est très élevée autour du réfrigérateur.



Préparation à l'installation

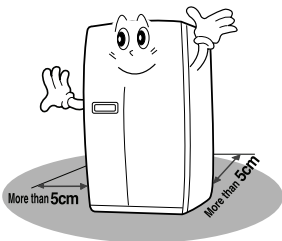
● Vérifier d'abord que le réfrigérateur passe par l'embrasure de la porte. ● ●

Dimensions (y compris les poignées)
903mm × 734.5mm × 1790mm

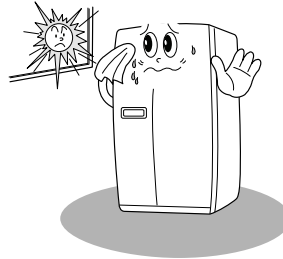


● Trouver un emplacement d'installation adapté ● ●

* Laisser un espace suffisant entre l'arrière du réfrigérateur et le mur afin que l'air circule librement



* Ne pas exposer le réfrigérateur au rayonnement direct du soleil



● Quand l'emplacement d'installation est prêt, suivez les instructions d'installation.
Si la température ambiante dans laquelle le réfrigérateur fonctionne est basse (inférieure à 5°C), les aliments peuvent geler et le réfrigérateur peut fonctionner anormalement.



Si le réfrigérateur ne passe pas par l'embrasure de la porte, procéder comme suit.

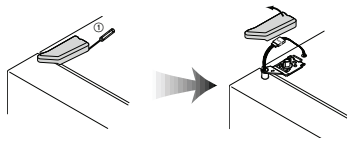
● Démontage de la porte du congélateur ●

※Remove front bottom cover first, if it is attached.

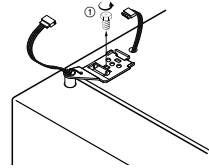
1 Enlevez d'abord le cache inférieur. enlevez d'abord le collier à gauche du raccord, maintenez le raccord et enlevez le tuyau de gauche. (modèle avec distributeur seulement)



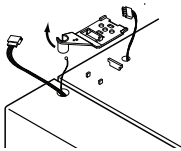
2 Dévisser le cache de la charnière du haut à l'aide d'un tournevis. Insérer un tournevis fin dans la fente latérale du cache pour l'enlever.



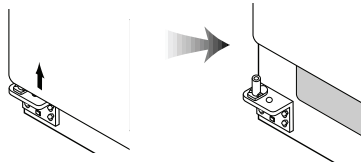
3 Dévisser le système de fixation de 3 ou 4 tours. Déconnecter les faisceaux électriques.



4 Soulever la partie avant de la charnière pour enlever la porte. (Attention: la porte peut tomber quand la charnière est enlevée.)

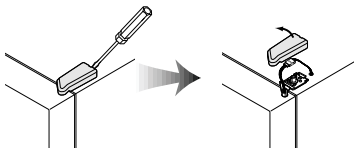


5 Attention à ne pas détériorer le circuit d'arrivée d'eau en enlevant la porte.

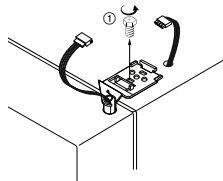


● Démontage de la porte du réfrigérateur ●

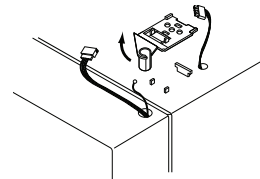
1 Dévisser le cache de la charnière du haut à l'aide d'un tournevis. Insérer un tournevis fin dans la fente latérale du cache pour l'enlever.



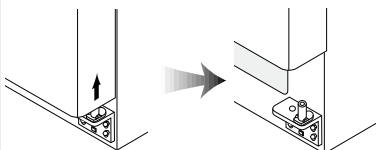
2 Dévisser le système de fixation de 3 ou 4 tours. Déconnecter les faisceaux électriques.



3 Soulever la partie avant de la charnière pour enlever la porte. (Attention: la porte peut tomber quand la charnière est enlevée.)

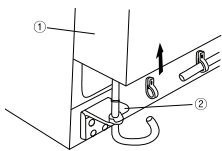


4 Soulever la porte pour l'enlever.

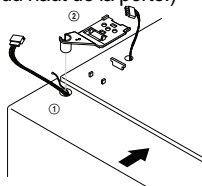


● Remontage de la porte du congélateur ●

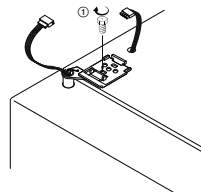
1 Enfilez le tuyau dans l'axe de la charnière inférieure (modèle avec distributeur seulement). Placez le bas de la porte du congélateur dans l'axe de la charnière.



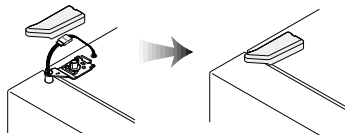
2 Refermer la porte et insérer l'ergot de la charnière du haut dans le trou du haut de la porte du congélateur. (Insérer d'abord l'arrière de la charnière dans la rainure de l'élément saillant, puis la faire rentrer dans le trou du haut de la porte.)



3 Visser le système de fixation de la charnière de plusieurs tours. Connecter les faisceaux électriques et visser le fil de terre.



4 Clipser le cache de la charnière et le visser.

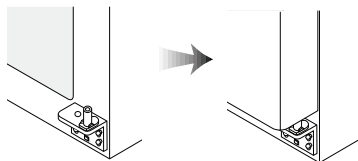


5 Insérez profondément le tuyau dans le raccord.

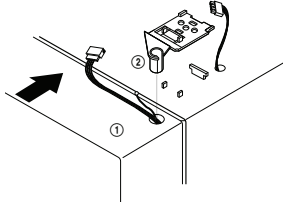


● Remontage de la porte du réfrigérateur ●

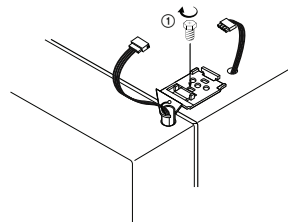
1 Insérer verticalement le trou du bas de la porte du réfrigérateur dans l'ergot de la charnière du bas.



2 Refermer la porte et insérer l'ergot de la charnière du haut dans le trou du haut de la porte du réfrigérateur. (Insérer d'abord l'arrière de la charnière dans la rainure de l'élément saillant, puis la faire rentrer dans le trou du haut de la porte.)



3 Visser le système de fixation de la charnière de plusieurs tours. Connecter les faisceaux électriques et visser le fil de terre.





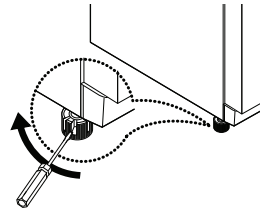
Mise à niveau du réfrigérateur et ajustement des portes (si nécessaire)

Le réfrigérateur doit être à niveau pour assurer un fonctionnement optimal et se présenter correctement. (Quand le sol sur lequel le réfrigérateur repose est inégal, les portes du congélateur et du réfrigérateur ne sont pas alignées.)

● Si la porte du congélateur est plus basse que celle du réfrigérateur... ●

Insérer un tournevis (plat) dans l'une des fentes du pied réglable de gauche (bas du congélateur) et faire tourner le pied jusqu'à ce que la porte soit alignée. (Visser pour faire remonter la porte du congélateur ; dévisser pour la faire descendre.)

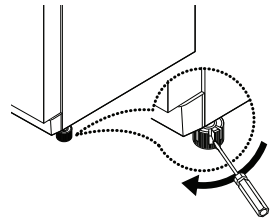
※ Si l'étape 1 ne suffit pas à aligner la porte du congélateur, passer aux étapes suivantes.



● Si la porte du réfrigérateur est plus basse que celle du congélateur ●

Insérer un tournevis (plat) dans l'une des fentes du pied réglable de droite (bas du réfrigérateur) et faire tourner le pied jusqu'à ce que la porte soit alignée. (Visser pour faire remonter la porte du réfrigérateur; dévisser pour la faire descendre.)

※ Si l'étape 1 ne suffit pas à aligner la porte du réfrigérateur, passer aux étapes suivantes.



Fixation du cache frontal

Après avoir installé le réfrigérateur et/ou aligné les portes, fixer le cache frontal à l'aide des vis fournies (situées dans le casier à œufs).

Notice

- L'avant du réfrigérateur doit être légèrement plus haut que l'arrière pour faciliter la fermeture des portes, mais si les pieds réglables ont été trop surélevés pour aligner les portes, au point que l'avant du réfrigérateur est trop haut par rapport à l'arrière, la porte peut être difficile à ouvrir.

Installation de l'arrivée d'eau (modèle avec distributeur seulement)

- La pression d'eau doit être au minimum de 2.0~12.5 bars pour que la fabrique de glace fonctionne.
 - ✱ Pour vérifier remplissez un verre de 180 cc, si le temps de remplissage est inférieur à 10 secondes la pression est correcte.
 - ✱ Si la pression est insuffisante voir votre installateur.
- Lors de l'installation des tuyaux évitez un endroit trop chaud
- Le filtre est uniquement un filtre à impuretés il ne désinfecte pas ne tue pas les bactéries et les microbes
- La durée de vie du filtre dépend des conditions d'utilisation toutefois il est recommandé de le changer au moins deux fois par an
 - ✱ Choisissez un endroit facile d'accès pour la fixation du filtre pour simplifier le remplacement
- Après installation du circuit d'alimentation en eau choisissez WATER(EAU) sur le panneau de contrôle et maintenez appuyé pendant 2~3 minutes pour remplir le réservoir d'eau
- Utilisez de la bande adhésive pour l'étanchéité des raccords et éviter les fuites d'eau.
- L'appareil doit être raccordé à une arrivée d'eau froide.

KIT D'ALIMENTATION D'EAU

- ✱ Vérifier les pièces ci dessous pour installer l'alimentation en eau, si d'autres pièces sont nécessaires adressez vous à



RACCORD
(3014454520)



SUPPORT
(3012020700)



VIS X 4ea
(7112401211)



COLLIER X 3ea
(3011202000)



CARTOUCHE
FILTRE A EAU
(3019974100)

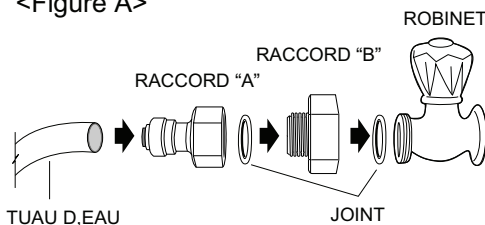


TUYAU D'EAU
(A:3019503200
B:3019503300)

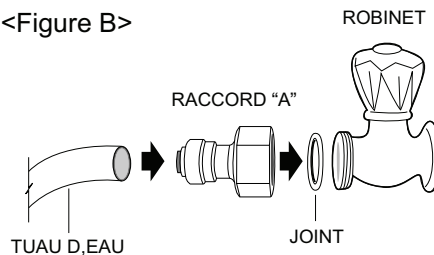
Procédure d'installation(modèle avec distributeur seulement)

1 Raccordement au robinet

<Figure A>



<Figure B>



Attention

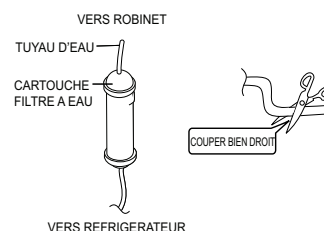
n'oubliez pas de mettre les joints dans le raccord et l'adaptateur

2. Préparation à l'installation du filtre

- 1) mesurez la distance entre le filtre et le tuyau d'eau ,coupez le tuyau du filtre bien droit.
- 2) relier le tuyau au filtre comme indiqué sur le dessin.

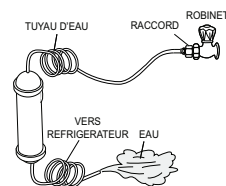
Attention

attention à laisser suffisamment de longueur avant de couper .



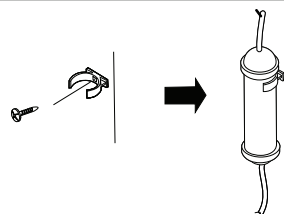
3. Oter les substances dans le filtre.

- 1) ouvrir l'arrivée d'eau et vérifiez si l'eau sort correctement.
- 2) vérifier si la vanne est bien ouverte au cas où l'eau ne coule pas.
- 3) laisser la vanne ouverte jusqu'à ce que l'eau coule.
* au début l'eau peut contenir des substances dues à la fabrication.



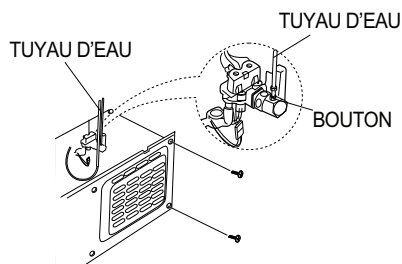
4. Fixer le boîtier du filtre.

- 1) Vissez et serrez le boîtier (à droite et à gauche du boîtier) à l'arrière du réfrigérateur.
* Si le support n'est pas bien fixé enlevez le papier noir sur la bande autocollante et refixez.
- 2) Insérez le boîtier dans le support.



5. Raccordement du tuyau d'eau au réfrigérateur.

- 1) Enlever le capot de la boîte de raccordement en bas à l'arrière de l'appareil.
- 2) Faire glisser l'écrou sur le tube (attention au sens).
- 3) Insérez le tuyau dans la vanne, serrez l'écrou.
(la vanne se trouve à droite dans le boîtier de raccordement.)
- 4) Vérifier si les tuyaux ont du jeu ou s'il y a des fuites, dans ce cas refaites les serrages.
- 5) Remise en place du boîtier de raccordement.
(le tuyau d'eau doit se trouver entre la rainure en bas du réfrigérateur et le capot du boîtier de raccordement.)

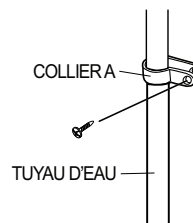


Attention

placez le tube comme indiqué sur le dessin

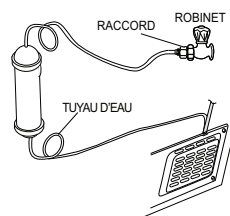
6. Fixation du tuyau d'eau.

- 1) Fixer le tuyau avec le collier A.
- 2) Vérifier si le tube est plié ou pincé, si tel est le cas refixé le correctement pour éviter toute fuite d'eau.



7. Quand le raccordement est terminé.

- 1) Branchez le réfrigérateur et appuyez sur le bouton WATER (EAU) pendant 2~3 minutes pour vider l'air du circuit et les résidus de fabrication
- 2) Vérifier à nouveau sur l'ensemble du circuit qu'il n'y a pas de fuites si besoin remplacez les tuyaux et ne bougez plus l'appareil.



FICHE PRODUIT

- Marque : DAEWOO ELECTRONICS
- Modèle : **FRS-U21I3..**
- Type de produit : **Réfrigérateur-congélateur**
- Classe énergétique : **A**
- Consommation d'énergie de **520 kWh** par an, calculée sur la base du résultat obtenu pour 24 heures dans des conditions d'essai normalisées. La consommation d'énergie réelle dépend des conditions d'utilisation et de l'emplacement de l'appareil.
- Volume total net : **555 L** (Réfrigérateur **354 L** · Congélateur **201 L** avec 4 étoiles)
- Réfrigérateur et congélateur sans givre (froid ventilé total)
- La durée de montée en température : Autonomie de **5 h**
- Pouvoir de congélation : **10 kg/24h**
- Classe climatique: **ST**. Cet appareil est conçu pour être utilisé à une température ambiante comprise entre **16 °C** et **38 °C**.
- Émissions acoustiques dans l'air : **44 dB(A)**



FICHE PRODUIT

- Marque : DAEWOO ELECTRONICS
- Modèle : **FRN-U2113..**
- Type de produit : **Réfrigérateur-congélateur**
- Classe énergétique : **A**
- Consommation d'énergie de **540 kWh** par an, calculée sur la base du résultat obtenu pour 24 heures dans des conditions d'essai normalisées. La consommation d'énergie réelle dépend des conditions d'utilisation et de l'emplacement de l'appareil.
- Volume total net : **555 L** (Réfrigérateur **354 L** · Congélateur **201 L** avec 4 étoiles)
- Réfrigérateur et congélateur sans givre (froid ventilé total)
- La durée de montée en température : Autonomie de **5 h**
- Pouvoir de congélation : **10 kg/24h**
- Classe climatique: **ST**. Cet appareil est conçu pour être utilisé à une température ambiante comprise entre **16 °C** et **38 °C**.
- Émissions acoustiques dans l'air : **44 dB(A)**



FICHE PRODUIT

- Marque : DAEWOO ELECTRONICS
- Modèle : FRS-U21D3., FRN-U21D3., FRS-U21F3., FRN-21F3..
- Type de produit : Réfrigérateur-congélateur
- Classe énergétique : A
- Consommation d'énergie de 520 kWh par an, calculée sur la base du résultat obtenu pour 24 heures dans des conditions d'essai normalisées. La consommation d'énergie réelle dépend des conditions d'utilisation et de l'emplacement de l'appareil.
- Volume total net : 531 L (Réfrigérateur 356 L · Congélateur 175 L avec 4 étoiles)
- Réfrigérateur et congélateur sans givre (froid ventilé total)
- La durée de montée en température : Autonomie de 5 h
- Pouvoir de congélation : 10 kg/24h
- Classe climatique: ST. Cet appareil est conçu pour être utilisé à une température ambiante comprise entre 16 °C et 38 °C.
- Émissions acoustiques dans l'air : 44 dB(A)



Réfrigérant l'information(uniquement pour les appareils utilisant le R-134a)	
---	--

Réfrigérant	R-134a
-------------	--------

Charge	0.190kg
--------	---------

Potentiel de réchauffement	1300
----------------------------	------

Contient des gaz fluorés relevant du protocole de KYOTO. Ces gaz sont emprisonnés dans les parois hermétiques de l'appareil.	
---	--