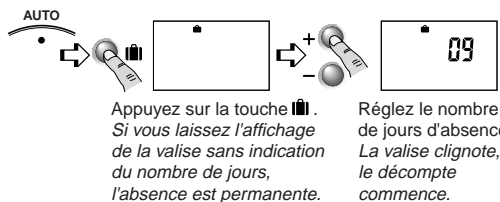


7) Hors-Gel réglable (de 1 à 99 jours) - Mode absence

Pour remettre automatiquement le chauffage en route après quelques jours d'absence.

A partir de modes Confort, Economie ou Automatique :



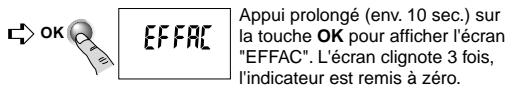
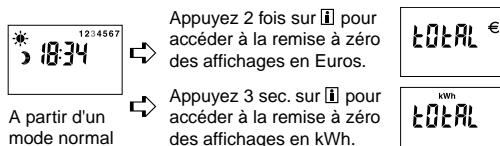
Exemple : départ le 10 janvier, retour le 19 janvier, indiquez 09 jours. Le fonctionnement automatique reprendra le 19 janvier à 00H00.

A tout moment, il est possible de modifier le nombre de jours affiché en appuyant sur les touches \oplus ou \ominus .

Pour annuler le mode absence : appuyez sur la touche ou modifiez la position du bouton.

Dans le mode absence, le chauffage est en Hors-Gel et le chauffe-eau (ECS) à l'arrêt.

14) Remise à zéro des indicateurs de consommation

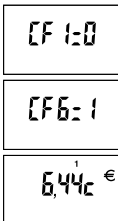


15) Modification des coûts du kWh

Le coût du kWh pour chaque tranche tarifaire a été enregistré dans le produit lors de sa fabrication. Pour être au plus juste, nous avons ajouté au prix du kWh la TVA et une taxe locale moyenne, soit 30% au total.

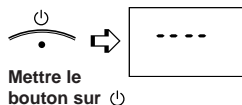
Pour modifier ces coûts :

- tournez le bouton sur \rightleftarrows ,
- appuyez plusieurs fois sur \otimes jusqu'à afficher CF6=0,
- appuyez sur \oplus pour afficher CF6=1,
- appuyez sur \otimes le coût de la première tranche s'affiche (heures creuses),
- pour modifier, appuyez sur \oplus ou \ominus ,
- pour passer la tranche suivante, appuyez sur \otimes .



8) Arrêt du chauffage

Pour mettre en arrêt le chauffage (en été par exemple).

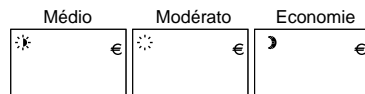


9) Modification du mode Economie

Le mode Economie est normalement réglé à -3,5°C par rapport au mode Confort. Il peut être modifié à -1°C ou -2°C. Lorsque Economie est demandé (dans un programme, en dérogation ou sur la position Economie) le niveau est celui que vous aurez choisi (voir Guide d'installation).

10) Modes spécifiques tarif tempo

Si vous êtes en tarif tempo, vous pouvez, lors de la configuration, programmer des modes spécifiques pour les jours Rouges ou Blancs (voir Guide d'installation) :



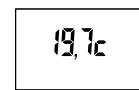
Lors du passage dans un de ces modes, le symbole Euro s'affiche.

16) Tableau de diagnostic

Problème	Diagnostic / Solutions
Rien n'apparaît sur l'écran du boîtier d'ambiance.	Il n'y a pas d'alimentation. Vérifiez votre disjoncteur.
L'indication € apparaît.	Un réduit tarifaire interrompt le fonctionnement automatique. Le mode de fonctionnement en réduit tarifaire est modifiable (§ Programmation tarifaire). Les dérogations sont autorisées.
L'appareil affiche : DEF7	Défaut de communication avec le compteur électronique. Vérifiez la liaison avec le compteur ou contactez votre installateur.
L'écran clignote.	Il y a eu une coupure secteur prolongée. Remettez votre appareil à l'heure.
Le ballon d'eau chaude ne fonctionne plus.	Le ballon d'eau chaude a peut-être été mis en arrêt à distance (télécommande téléphonique). Pour mettre "localement" en marche automatique le ballon d'eau chaude, mettez le Pack Label en mode absence (touche) puis annulez ce mode en appuyant à nouveau sur la touche .

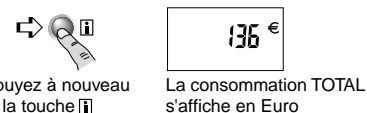
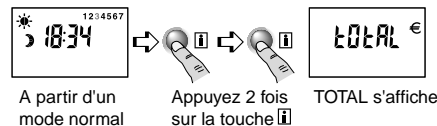
11) Affichage de la température ambiante

Pour visualiser la température ambiante, appuyez sur la touche .



La température ambiante s'affiche.

12) Affichage de la consommation en Euros



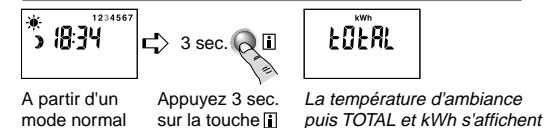
Pour revenir au mode normal, appuyez sur la touche .

Avec l'option TYWATT 500

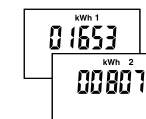
Si vous avez l'option TYWATT 500, en fonction de votre installation, vous pouvez afficher la consommation du chauffage (CHAUF), du chauffe-eau (ECS) et des autres appareils électriques (AUTRES) :

- après avoir affiché la consommation TOTAL, appuyez sur la touche pour faire défiler les autres consommations.

13) Affichage de la consommation en kWh



Puis, avec des appuis brefs sur la touche , faites défiler la consommation dans les différentes tranches tarifaires en kWh.



Tranches tarifaires en fonction de votre contrat :

kWh	1	2	3	4	5	6
Double tarif	HC	HP				
tempo	HC Bleu	HP Bleu	HC Blanc	HP Blanc	HC Rouge	HP Rouge
EJP	Normal	Pointe EJP				

HC : Heures Creuses HP : Heures Pleines

Avec l'option TYWATT 500

Si vous avez l'option TYWATT 500, en fonction de votre installation, vous pouvez afficher la consommation du chauffage (CHAUF), du chauffe-eau (ECS) et des autres appareils électriques (AUTRES) s'affichera successivement dans les différentes tranches tarifaires en kWh après la consommation TOTAL.

17) Tableau de diagnostic du boîtier technique

Voyant	allumé	éteint	clignotant
	Communication OK	Boîtier non alimenté	Problème de communication
Boîtier d'ambiance mural (BUS)	Communication OK	court circuit	(clignotement rapide) Communication en cours
CHAUFFAGE	1 ou 2 zones de chauffage sont actives	Zones 1 et 2 sont en arrêt	Zones 1 et 2 sont en Hors-gel
DÉLESTAGE	Délestage en cours	Pas de délestage	Non utilisé
HC	Heures creuses en cours	Heures pleines en cours	Non utilisé
COMMANDE ACCUMULATEUR	-	-	Communication en cours

1) Présentation

Nous vous remercions de nous avoir témoigné votre confiance lors du choix de ce produit auprès de votre installateur.

Le PACK LABEL optimise la gestion de l'énergie électrique dans votre habitation, il commande le chauffage sur 2 zones différentes.

En fonction de votre programmation et des périodes tarifaires, le PACK LABEL :

- renseigne l'accumulateur de la zone 1 (de marque Airélec, Applimo ou Noirod uniquement) sur les heures creuses / heures pleines, sur la température extérieure (sonde en option)
- pilote les convecteurs, rayonnants ou radiateurs des zones 1 et 2.

Le PACK LABEL réduit le coût de l'abonnement et évite les disjonctions en coupant le chauffage quand la consommation électrique est trop importante (le délestage).

Le PACK LABEL permet de connaître la consommation électrique totale.

Option TYWATT 500 (réf. : 6110014)

En fonction de votre installation, le TYWATT 500, associé au PACK LABEL, permet de connaître la consommation électrique (en kWh ou en Euros) du chauffage, du chauffe-eau (ECS) et des autres usages (luminaires, électro-ménager...).

Option TYPHONE 500 (réf. : 6201029)

Associé au PACK LABEL, le TYPHONE 500 permet de connaître la température ambiante et de commander son chauffage et son chauffe-eau (ECS) à distance par téléphone.

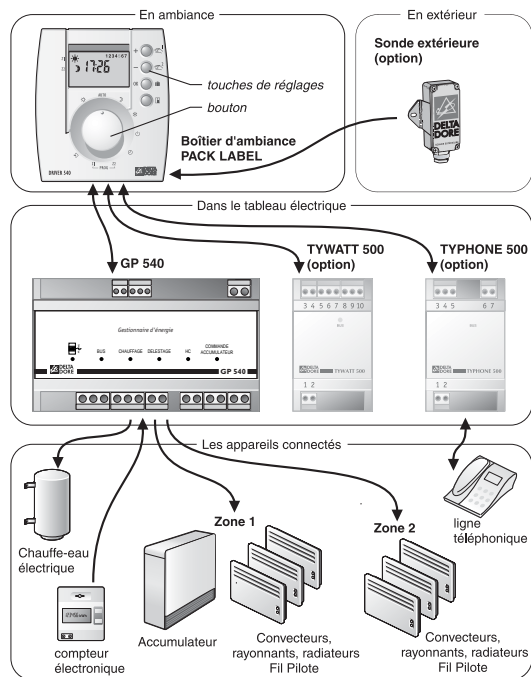
Option Sonde extérieure (réf. : 6300032)

Associé au PACK LABEL, la sonde extérieure permet de renseigner les accumulateurs sur la température extérieure.

L'accumulateur

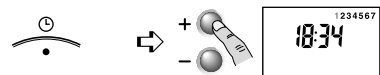
L'accumulateur prend la charge pendant les heures creuses, ensuite l'énergie accumulée est restituée pendant les heures pleines en fonction de l'ordre reçu par le Pack Label, de son propre réglage et de la température dans la pièce où il est installé, ainsi que la température extérieure (sonde en option)

Si un délestage est nécessaire pendant une période en heures creuses, dans ce cas le Pack Label coupera l'accumulateur en dernier.



2) Mise à l'heure

Le réglage se fait au pas de 1 minute, chaque passage à 0h00 vous permet de changer de jour.

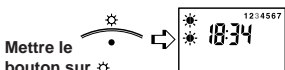


Mettre le bouton sur ☺

Appui bref : + ou - 1 minute par appui.
Appui maintenu : réglage rapide.
(minutes puis heures)

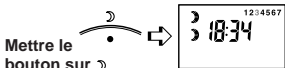
3) Confort, Economie ou Hors-Gel permanent

Confort permanent



Mettre le bouton sur ☀

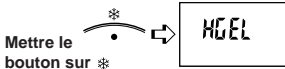
Economie permanent



Mettre le bouton sur ☺

Hors-Gel permanent

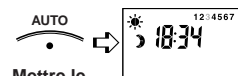
Pour maintenir une température minimum afin d'éviter les risques dus au gel (environ 7°C).



Mettre le bouton sur ☀

Dans ce mode, seule la touche OK est autorisée (active).

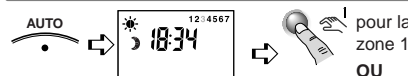
4) Mode automatique



Mettre le bouton sur AUTO

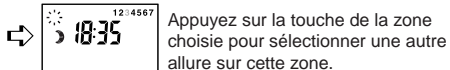
L'appareil suit la programmation pour les deux zones.

5) Dérogation à retour automatique



Mettre le bouton sur AUTO

L'appareil suit la programmation (ex : Confort en zone 1 et Economie en zone 2)



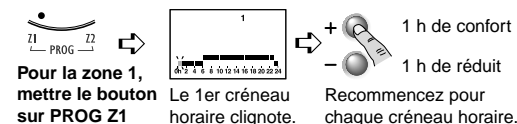
Après 3 sec. sans appui, le dessin représentant l'allure clignote.

La dérogation s'arrêtera au prochain changement de programme.

Les différentes allures possibles (voir page 4) : Confort ☀, Médio ☀, Modérato ☀, Economie ☺.

Pour annuler une dérogation en cours : appuyez sur la touche OK de la zone concernée jusqu'à ce que l'allure initiale s'affiche ou tournez le bouton sur une autre position.

6) Modifier la programmation



Pour la zone 1, mettre le bouton sur PROG Z1

Le 1er créneau horaire clignote.

+ 1 h de confort
- 1 h de réduit
Recommencez pour chaque créneau horaire.



Ex. : Confort de 6h à 9h, de 12h à 14h et de 18h à 23h

Pour modifier la programmation de la zone 2, recommencez ces opérations en mettant le bouton sur la position PROG Z2.

Programmation rapide : pour attribuer à un jour la même programmation que le jour précédent, appuyez env. 2 sec. sur la touche OK. Le programme est alors recopié au jour concerné.

* 2 7 0 1 2 8 4 R E V . 2 *



En raison de l'évolution des normes et du matériel, les caractéristiques indiquées par le texte et les images de ce document ne nous engageant qu'après confirmation par nos services.

Appareil conforme aux exigences de la directive
R&TTE 1999/5/CE



02 72 96 03 58
fax

02 72 96 03 57
Info. techniques

www.deltadore.com

Informations

Guide d'utilisation

PACK LABEL Accumulateur

Gestionnaire d'énergie

programmation hebdomadaire 2 zones

